



FALL 2019



RELIABLE WORKERS  READY TO SERVE

day worker center of mountain view

RETOS DE LA VIDA MÓVIL

Por muchos años, el departamento en Mountain View de **Alberto Reséndiz** fue su castillo hasta que su renta se disparó inesperadamente. Ahora vive en una minivan compartida.



Don Beto cosecha los frutos del jardín.

Como muchos otros que han sido expulsados del mercado de vivienda en el Área de la Bahía, Alberto es un miembro trabajador y productivo de la comunidad. Desde

el 2000, ha estado asociado con el Centro Jornalero, en donde se le conoce cariñosamente como **Don Beto**.

Entre semana, Don Beto se levanta a las 6 de la mañana y camina al Centro, donde sus talentos de jardinería y construcción mantienen el Centro ordenado y acogedor. Don Beto conversa con otros compañeros mientras disfruta el desayuno y el almuerzo en el Centro, y su alegría más grande es enseñar sus valiosas habilidades de jardinería a compañer@s jornaleros más jóvenes.

Al final del día, Don Beto se relaja en un parque cercano antes de regresar a la minivan de su amigo. Luego viene una larga noche de esperar el sueño antes de despertarse para hacerlo todo de nuevo.

No nos imaginamos que personas trabajadoras como Don Beto puedan perder sus hogares. Sin embargo, la mayoría de inquilinos—particularmente en el Área de la Bahía, donde la vivienda asequible es escasa—están a un paso de ser desalojados.

En este momento, vivir en la minivan de su amigo es la única opción que tiene Don Beto para quedarse en el área. Aunque está agradecido por el alojamiento que le provee la generosidad de su amigo, vivir en un vehículo presenta serios retos. Es difícil almacenar y preparar comida, no hay agua, ni ducha, ni baño.

La vida para quienes han sido forzados a vivir en un vehículo puede volverse aún más difícil en julio

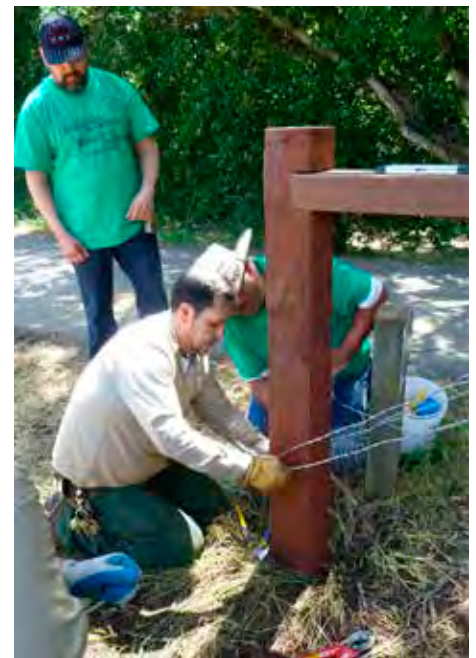
del 2020, cuando Mountain View ponga en efecto una ley que prohíbe el estacionamiento de casas rodantes en la mayoría de las calles de la ciudad. Para Don Beto, quedarse en su ciudad adoptiva podría tornarse imposible.



¡Hay trabajo, dinero, y comida, pero la vivienda es casi imposible!
— Alberto Resendiz

En las escarpadas montañas de Xilitla de su natal estado de San Luis Potosí, México los empleos son escasos y la pobreza generalizada. Don Beto emigró al Área de la Bahía para ayudar económicamente a su familia. No ha tenido problemas encontrando trabajo. “Hay trabajo, dinero, y comida,” dice, “pero vivienda es casi imposible.”

Estar lejos de su familia—incluyendo a 15 nietos que son “la niña de sus ojos” hacen a Don Beto — un solitario. El respeto y el compañerismo que encuentra en el Centro Jornalero ayuda a aliviar esa soledad.



Buenos Vecinos Reparando Cercas

Hace poco, los compañer@s jornaleros donaron su tiempo y habilidades para reemplazar unas cercas viejas de alambre con unas nuevas en Rancho San Antonio y Rancho Picchetti. Ambos parques son mantenidos por [Midpeninsula Regional Open Space District](#), quienes nos agradecieron por un día productivo: “¡Apreciamos su tiempo y esfuerzo!”

Otros eventos de este año en los que pudieron haber visto a nuestros compañer@s en camisetas turquesas incluyen el Festival Diwali, el Club de Jardinería de Los Altos, Oktoberfest, Corre por Zimbabwe, y muchos más.



Don Beto enseñando a Anthony como usar las herramientas de jardinería.



¿CUÁLES SON LAS NOVEDADES EN EL CENTRO JORNALERO?



EL CENTRO JORNALERO CELEBRA 23 AÑOS

Con corazones agradecidos celebramos otro exitoso año de servicio a la comunidad. En una memorable noche de Octubre, un grupo animado de compañer@s, voluntarios, empleadores, donantes, y miembros de la junta directiva se reunieron en el [Senior Center de Mountain View](#) para compartir historias conmovedoras, disfrutando expresiones artísticas tradicionales y comida deliciosa, todo en maravillosa compañía!

Craig Sherod, expresidente y miembro de la junta directiva por muchos años, fue el invitado de honor y fue reconocido con un certificado firmado por el asambleísta Marc Berman y el Supervisor Joe Simitian. **Celina Rodríguez**, conocida personalidad de la prensa fue la maestra de ceremonias.

Un gran agradecimiento a todos aquellos que cocinaron, bailaron, y cantaron con nosotros.

Arriba: La directora ejecutiva **María Marroquín** reconoce al antiguo presidente de la junta directiva, **Craig Sherod**.

Abajo: El grupo **Folklorico San Martín** baila para la audiencia. Fotos por **Jack Owicki** de [Pro Bono Photo](#).

Adultos Mayores Ayudando a Adultos Mayores



¡Nuestro nuevo programa está recibiendo comentarios estelares! Adultos mayores del área pueden inscribirse para recibir hasta dos horas de trabajo gratis ofrecidas por un adulto mayor del Centro Jornalero. Un fondo generoso del [Club Kiwanis de Mountain View](#) paga \$40 para cubrir las dos horas de trabajo del compañer@.

Si tienes 65 años o más y necesitas ayuda con los quehaceres de tu hogar, llama al **650.903.4102** para recibir hasta dos horas de ayuda. Llama con al menos un día de anticipación para asegurarte de que haya un jornalero mayor disponible para tu proyecto.

*Mi vecino de 93 años me contó sobre **Mayores Ayudando a Mayores**. ¡Qué maravilloso programa!*

Nunca pude haber hecho el trabajo solo. Mi pequeño jardín está deslumbrante ahora que las hojas han sido recogidas.

No puedo decir suficientes cosas buenas sobre el caballero que me agendaron. Hizo un trabajo excelente y fue tan amable, cortés, y simpático. Me alegra que este programa pueda también ayudarlo a él y a los otros compañer@s jornaleros.

Este proyecto es una salvación. ¡Me siento muy bendecida!

— **Kathleen Mathias**, empleadora

DECORA PARA LAS FIESTAS, AYUDA A TU COMUNIDAD

Apoya a tu comunidad cuando compres tu árbol de Navidad, guirnalda, y más en el [Lote de Arboles Kiwanis](#).

A través de un fondo generoso del [Club Kiwanis de Los Altos](#), el Lote de Árboles brinda a nuestros compañer@s impresionantes 1,043 horas de trabajo, las cuales son cruciales durante los lentos meses de invierno cuando disminuye el número de trabajos debido al mal clima.

Los compañer@s también sienten la satisfacción de contribuir sus esfuerzos a una causa digna. Dependiendo del tamaño del árbol vendido, Club Kiwanis de Los Altos donará \$5 o \$10 a la asociación de padres y maestros (PTA) que elija el comprador.

Escoge tu árbol al frente del supermercado Lucky's entre Foothill Expressway y Arboretum Drive en Los Altos. Para mayor información llama al **650.735.1552** o visita [Lote de Arboles Kiwanis](#) en la web.



¡23 AÑOS DE SERVICIO!



NUEVAS CARAS

Por favor démosle una calurosa bienvenida a los nuevos miembros de nuestro equipo:

Diana Contreras-Chávez

Coordinadora y Despachadora de Trabajos

Carlos Arreola, Jr.

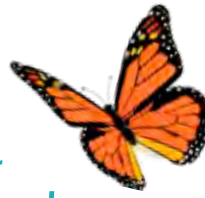
Coordinador de Alcance e Iniciativa Educativa

Alejandra Pinto-García

Coordinadora de Voluntarios



Dale de Comer a Los Jornaleros



¿Sabías que el Centro Jornalero proporciona comida caliente y nutritiva alrededor de cuarenta jornaleros/compañer@s cada día, cinco días a la semana?

Ellos cosechan los vegetales para las comidas que son preparadas por otr@s compañer@s. Tú puedes ayudar a nuestro productivo jardín con una donación de \$2,000 dólares para instalar un sistema de riego.

Para alimentar a un grupo de nuestr@s compañer@s, a nuestr@s magos de la cocina les vendría bien una licuadora industrial (\$1,000), una batidora comercial (\$650), y un juego de tazones para servir y mezclar (\$125).

¡Gracias por ayudarnos a dar de comer a nuestr@s compañer@s!

REFRESCA TU ESPAÑOL

¿Tu español empieza y termina con “adiós”?

¡Puedes aprender a hablar español en el Centro Jornalero! Con uno de nuestros nuevos programas, español como Segunda Lengua, ganan tanto los estudiantes como los maestros. Los estudiantes pueden aprender español de un hablante nativo y lograr una mejor comprensión al caminar en los zapatos de alguien más, aprendiendo sobre las historias y la cultura de los maestros. Los maestros, quienes ya no tienen la fuerza para labores físicas, están ansiosos por compartir sus habilidades lingüísticas y contribuir a la comunidad. Cada curso de ocho semanas se enfocara en algo distinto. Conoce más en

DayWorkerCenterMV.org.

CAMBIA VIDAS

¡MIRA LO QUE PUEDE HACER TU DONACIÓN!

\$25

Semillas de vegetales de temporada para alimentar a los trabajadores.



\$50

Entrena a seis trabajadores por ocho horas.

\$75

Compra libros de ESL (Inglés como segunda lengua) para diez clases.



\$100

¡Mantén nuestras puertas abiertas por toda una semana!



ENVÍA TU CHEQUE DEDUCIBLE DE IMPUESTOS O DONA A TRAVÉS DE NUESTRA PÁGINA



QUIÉN ES QUIÉN en el CENTRO JORNALERO

EQUIPO

Directora Ejecutiva: **María Marroquín**

Administradora de Programas: **Carla Dardon**

Coordinadora y Despachadora de Trabajos:

Diana Contreras-Chávez

Coordinador de Alcance e Iniciativa Educativa:

Carlos Arreola, Jr.

Coordinadora de Voluntarios:

Alejandra Pinto-García

JUNTA DIRECTIVA

Presidente: **Bill Lambert**, abogado de propiedad intelectual

Vice Presidente: **Laura Casas**, miembro de la junta directiva de Colleges Foothill- DeAnza

Secretaria: **Laura Macias**, exconcejala y exalcaldesa de Mountain View

Tesorero: **Steve Olson**, decano asesor de la Escuela de Ciencias y Humanidades de Stanford

MIEMBROS ASOCIADOS

Josefina Bailon, jornalera

Marco Antonio Cedillo, cajero

Armando Espitia, policía de Mountain View

Marcos Leyva, jornalero

Francisco Mendoza, jornalero

Father Bob Moran, retirado sacerdote Católico

David Wolff, administrador de informática

ESCRITURA Y DISEÑO

Laura Corbett, LMCorbett@comcast.net

TRADUCCIÓN AL ESPAÑOL

Camila Velásquez, CVelasquez4@gmail.com



113 ESCUELA AVENUE
MOUNTAIN VIEW CA 94040

CHANGE SERVICE REQUESTED

HELP US SAVE MONEY!

Call or email us with
your current address.

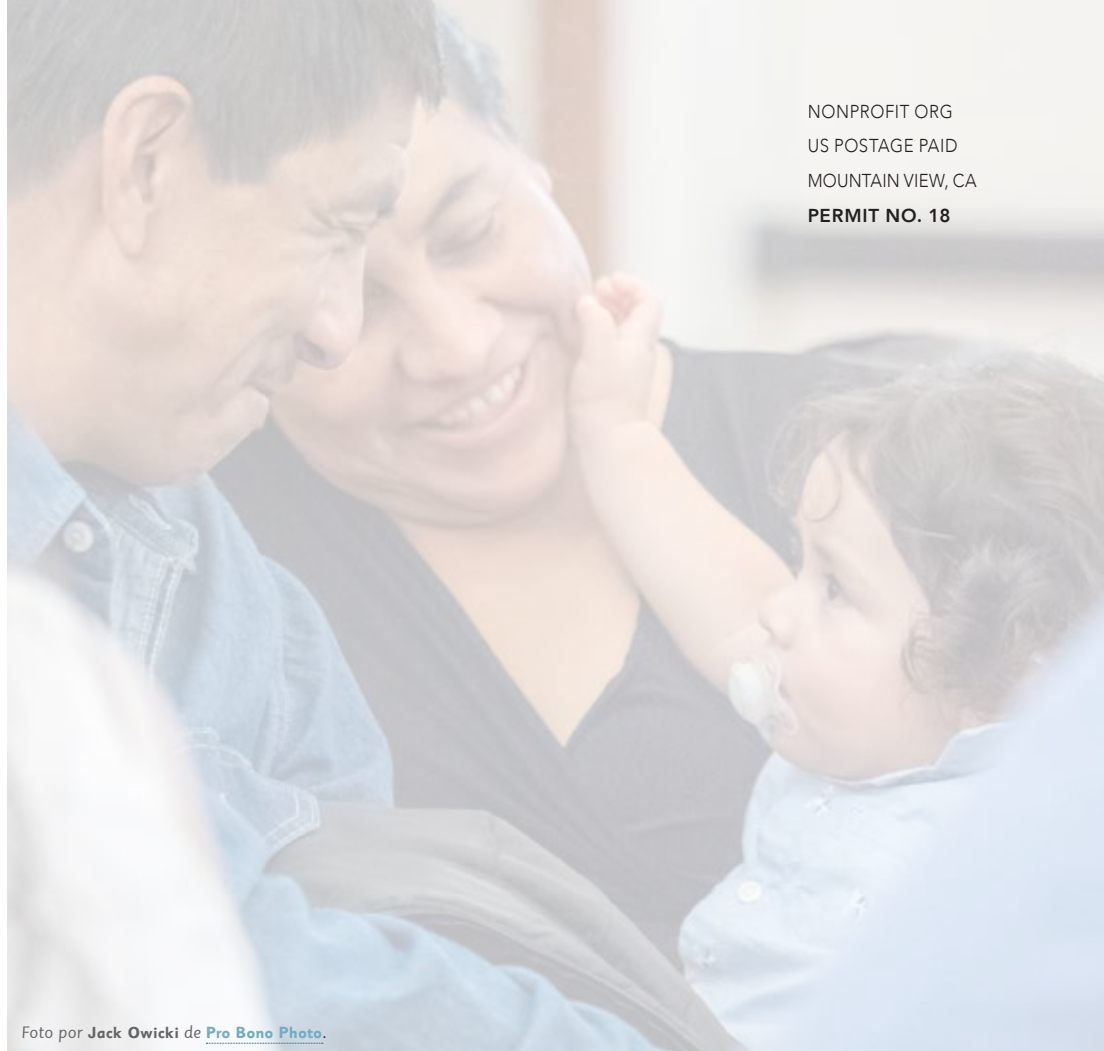
Better yet, **DONATE!**

Then write your email
address on the
envelope.

650.903.4102

INFO@DAYWORKERCENTERMV.ORG

DAYWORKERCENTERMV.ORG



NONPROFIT ORG
US POSTAGE PAID
MOUNTAIN VIEW, CA
PERMIT NO. 18

Foto por Jack Owicki de [Pro Bono Photo](#).

¡CONTRATA A TU PROPIO HÉROE! ¿Tienes lista tu casa para recibir a tus invitados estas fiestas? ¿Tu jardín está preparado para el invierno? ¡Consigue ayuda para estas labores y muchas más! Llama al **650.903.4102** hoy.



UNA PALABRA DE LA DIRECTORA EJECUTIVA: RESISTENCIA

Al iniciar nuestro décimo cuarto año de servicio, la agitación y división social a nivel nacional destaca aún más la maravillosa resistencia de nuestros compañer@s—individualmente y como organización—y la de la comunidad a la que servimos.

Aquí en el Centro Jornalero, los problemas se vuelven oportunidades para aprender, y ese aprendizaje se transforma en acción positiva. Apreciamos y fortalecemos las amistades y el apoyo social que ofrece el Centro, incluyendo el apoyo a nuestros compañer@s y a nuestros vecinos a través de clases y programas que promueven la mejoría de toda la comunidad.

Sobre todo, te agradecemos por tu amistad y tu apoyo. ¡Eres una gran parte de nuestro éxito!
— María Marroquín

¿Sabías que...?

Alrededor de 650 horas voluntarias al mes mantienen a nuestra organización funcionando con clases como inglés como segunda lengua y más, además de traducciones, mensajería, y ayuda en la oficina. Eso sin contar a las 270 horas que nuestro@s compañer@s contribuyen mensualmente en el mantenimiento de nuestro centro.

Servimos a más de 65 trabajadores cada día, y ellos trabajan más 7,900 horas al mes con empleadores registrados.



LOS JORNALEROS AYUDAN A LA COMUNIDAD